

## Immeubles administratifs 06.06

# Vallorbe, CERA Centre d'enregistrement pour requérants d'asile Bâtiment administratif I et II

Maître de l'ouvrage

Office fédéral des Constructions et de la Logistique, Lausanne

Utilisateur

Office fédéral des Réfugiés

Architecte

Philippe Gueissaz Architecte EPFL FAS SIA, Sainte-Croix / Collaboratrice: Brigitte Robatel

Ingénieur civil

Burri et Pavid SA Ingénieur civil EPF SIA USIC, Yverdon-les-Bains

Spécialistes Ingénieur chauffage ventilation

B. Matthey Ingénieurs-Conseils SA, Montezillon

Ingénieur sanitaire

H. Tanniger et partenaires SA, Epalinges

Ingénieur électricité

Louis Richard Ingénieurs Conseils SA, Chavornay

Photographe

Hannes Henz, Zürich

### Situation

La caserne de Vallorbe est située sur un promontoire arborisé dominé par la falaise des Côtes de Pralioux, elle est proche de la gare et comme celle-ci surplombe le village de Vallorbe.

Le bâtiment a été construit en 1896 comme pensionnat de jeunes filles. Il sera par la suite utilisé comme hôtel. Dès 1943 il est occupé par le corps des gardes fortification et acheté en 1959

par la Confédération. Des adaptations le rendent utilisables depuis 1962 comme caserne pour l'école des recrues de Chamblon.

### Concept architectural et constructif

Le centre d'enregistrement pour requérants d'asile – CERA Vallorbe est situé sur un promontoire qui domine Vallorbe, tout en étant abrité des vues depuis le village par une arborisation abondante. Il comprend 3 bâtiments. Le bâtiment d'hébergement des requérants avec ses fonctions liées à l'enregistrement dans l'ancienne caserne rénovée récemment. Deux bâtiments administratifs, constructions neuves à la place d'anciennes dépendances de la caserne à l'est et à l'ouest de celle-ci. L'ensemble est disposé autour d'une place qui sert de cour aux requérants, celle-ci se prolonge au sud sur un jardin pour enfants qui est clos.

Les nouveaux bâtiments sont implantés de manière à compléter ainsi la cour formée par les bâtiments existants. Leur forme, hauteur et matérialisation sont semblables et se réfèrent au socle de deux niveaux de la caserne. Ils participent ainsi à la mise en valeur de la caserne rénovée comme centre de la composition.

Cette implantation permet de séparer les circulations des différentes personnes: accès contrôlé depuis la cour pour les requérants, accès indépendant pour le personnel administratif et les livraisons. Elle permet de plus une bonne liaison avec les réseaux techniques du bâtiment principal.

Les nouveaux bâtiments administratifs comprennent deux niveaux de bureaux et un sous-sol complètement enterré qui contient les locaux techniques, les archives et un abri de protection civile. Ils s'organisent selon une distribution qui répond aux conditions du contexte proche. Les circulations et les services, sanitaires, locaux de nettoyage et de reproductions, sont placés du côté de l'animation de la cour de manière à en diminuer les nuisances, ce qui permet de disposer les bureaux en couronne au sud et à l'ouest sur le calme de la lisière de la forêt environnante. Une salle de réunion et une cafétéria pour le personnel complètent le programme de bureaux.

L'entrée des requérants depuis la cour se fait par un sas permettant le contrôle de l'accès au hall d'attente, par un guichet sécurisé protégeant la réception. L'entrée du personnel administratif est placée du côté de l'arrivée du parking et celle du garage conservé donne dans la cour de service et de livraison existante.

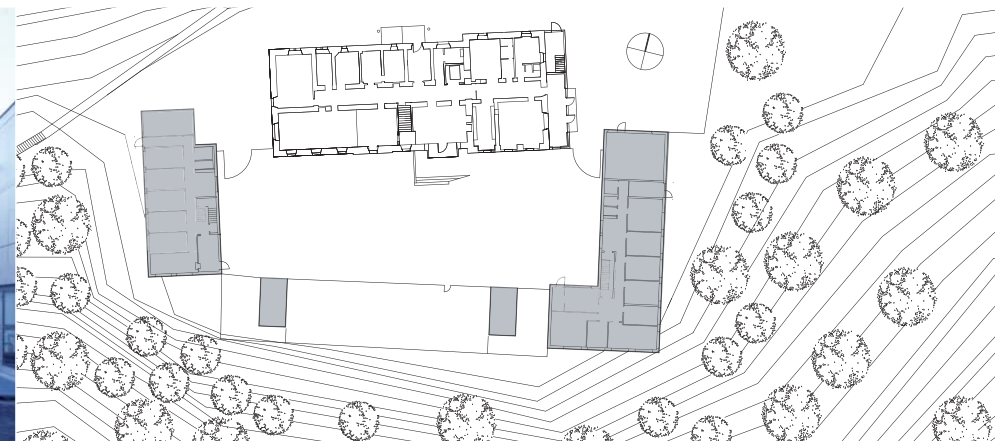
La matérialisation des bâtiments, murs en béton apparent, recherche l'effet d'un socle duquel se dégage le bâtiment crépis de la caserne. La composition des façades se base sur la répétition d'un seul type de fenêtre dont les proportions sont issues de celles de la caserne, mais placées ici horizontalement pour renforcer l'horizontalité des nouveaux bâtiments et offrir des vues comme des tableaux sur l'extérieur. Leur construction en murs porteurs isolés à l'intérieur permet une flexibilité de disposition et de taille dans différentes parties du programme. La construction se base sur l'emploi de matériaux recyclables compatibles avec les concepts du développement durable.

### Coût et programme de construction du bâtiment administratif I

1 Travaux préparatoires	123 000	20 Excavation	7 500	Prix m <sup>3</sup>	705	Prix m <sup>2</sup>	2 260
2 Bâtiment	1 656 000	21 Gros-œuvre 1	577 500	Indice des coûts OFS			
3 Equipement d'exploitation	71 000	22 Gros-œuvre 2	215 500	octobre 1998 = 100			
4 Aménagements extérieurs	95 000	23 Electricité	113 000	octobre 2003 = 114.9			
5 Frais secondaires	15 000	24 Chauffage ventilation	63 700	Planification			
9 Mobilier	14 000	25 Sanitaire	33 800	fin 1999 début 2000			
Total 1-9	1 974 000	27 Aménagements intérieurs 1	206 900	Début des travaux			
Cube SIA 2 350 m <sup>3</sup>	Surface 732 m <sup>2</sup>	28 Aménagements intérieurs 2	219 300	février 2000			
		29 Honoraires	218 800	Fin des travaux			
				novembre 2000			

### Coût et programme de construction du bâtiment administratif II

1 Travaux préparatoires	106 000	20 Excavation	6 000	Prix m <sup>3</sup>	736	Prix m <sup>2</sup>	2 540
2 Bâtiment	1 230 000	21 Gros-œuvre 1	493 200	Indice des coûts OFS			
3 Equipement d'exploitation	82 000	22 Gros-œuvre 2	109 200	octobre 1998 = 100			
4 Aménagements extérieurs	77 000	23 Electricité	81 500	octobre 2002 = 111.1			
5 Frais secondaires	6 000	24 Chauffage ventilation	45 900	Planification			
9 Mobilier	13 000	25 Sanitaire	36 500	fin 2002 début 2003			
Total 1-9	1 514 000	27 Aménagements intérieurs 1	124 500	Début des travaux			
Cube SIA 1 670 m <sup>3</sup>	Surface 483 m <sup>2</sup>	28 Aménagements intérieurs 2	141 200	juillet 2003			
		29 Honoraires	192 000	Fin des travaux			
				avril 2004			



Façade côté forêt de Administration II



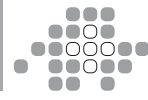
Le bâtiment d'hébergement et les deux bâtiments administratifs



Façade côté cour de Administration II



Façade côté cour de Administration I



Bundesamt für Bauten und Logistik  
 Office fédéral des constructions et de la logistique  
 Ufficio federale delle costruzioni e della logistica  
 Uffici federal per edifizis e logistica  
 Swiss Federal Office for Buildings and Logistics

Administration I



Circulations et services



Cage d'escalier

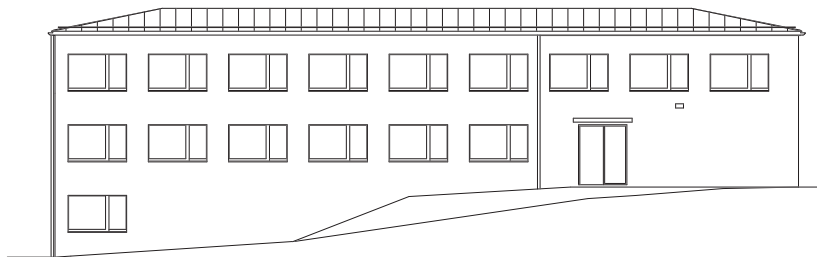
Administration II



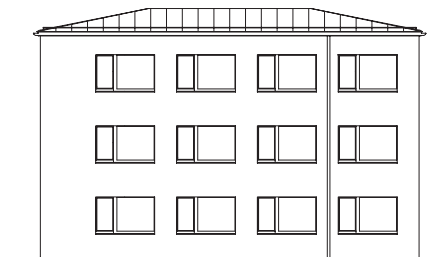
Circulations et services



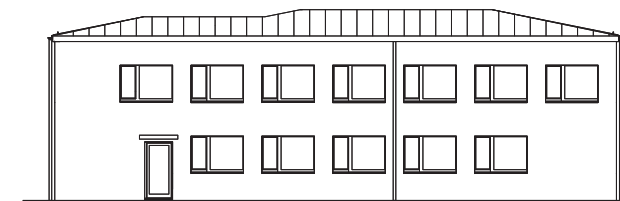
Cage d'escalier



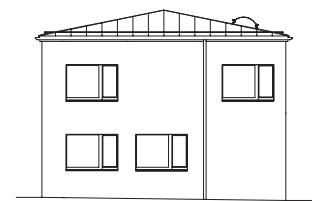
Façade est



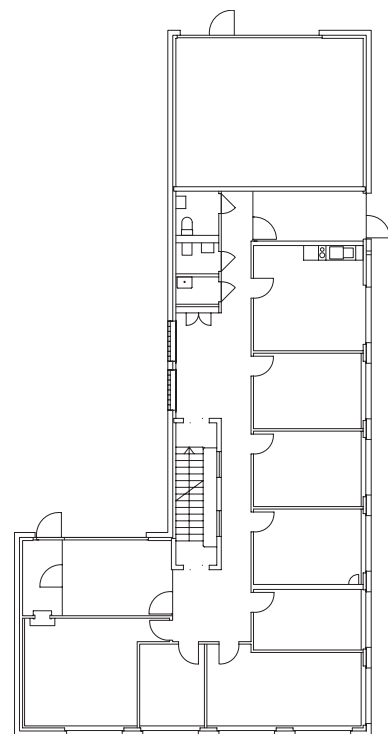
Façade sud



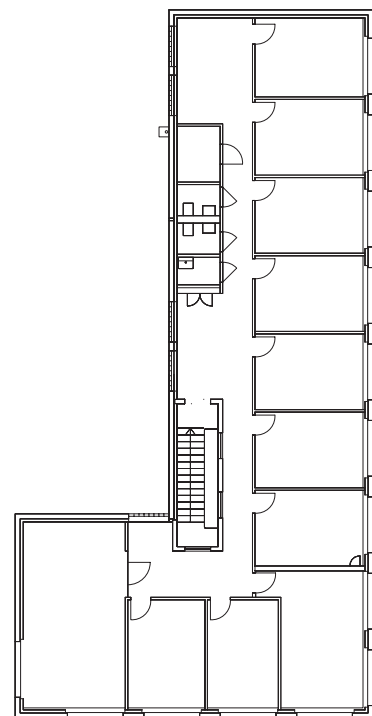
Façade ouest



Façade sud

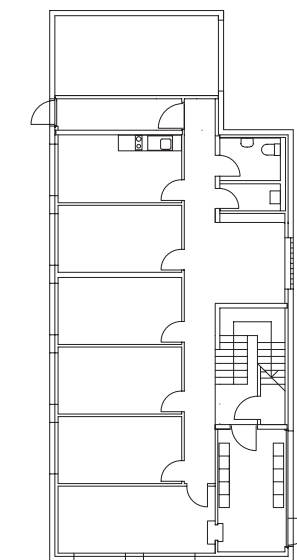


Rez de chaussée

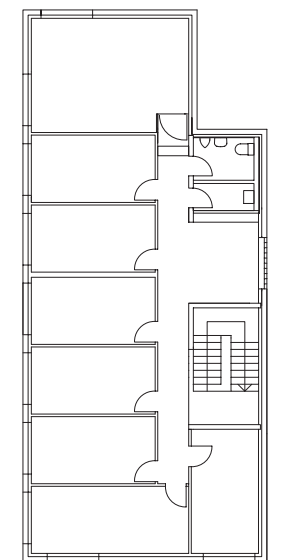


Étage

Cour vue depuis le sas de Administration II



Rez de chaussée



Étage